

EDITAL DE LICITAÇÃO Nº 05/2019– TOMADA DE PREÇO Nº01/2019  
COMISSÃO SETORIAL DE LICITAÇÃO

---

**ESCLARECIMENTOS Nº 02**

REF: EDITAL DE LICITAÇÃO Nº 05/2019– TOMADA DE PREÇO Nº01/2019

Prezados Senhores,

Encaminhamos, para conhecimento de todos os interessados no certame acima referido, questões formuladas à Comissão Setorial de Licitação com as respectivas respostas, ao tempo em que permanecemos à disposição para esclarecimentos adicionais que se façam necessários.

Salvador, 04 de novembro de 2019



Flavio França Daltro  
Presidente da Comissão de Licitação

EDITAL DE LICITAÇÃO Nº 05/2019– TOMADA DE PREÇO Nº01/2019  
COMISSÃO SETORIAL DE LICITAÇÃO

---

**PERGUNTAS E RESPOSTAS**

**PERGUNTA 02:**

Foi verificado “in loco”, a necessidade de serviços de apoio civil, como confecção de bases de alvenaria para os equipamentos, aberturas de passagens em alvenaria para redes de dutos e instalações, retirada e recomposição de ferro, etc. O objeto do referido Edital só menciona os fornecimentos e serviços relacionados às instalações de sistemas de ar condicionado, sem mencionar estes serviços complementares.

E ainda, no Anexo X do Edital “Memorial Descritivo e Especificações Técnicas”, na página 7/13, item “3.6 Serviços de responsabilidade de outros instaladores”, cita que todos estes serviços serão de responsabilidade de outras empresas.

Favor confirmar o entendimento.

Local da Casa de Máquinas:



**RESPOSTA 02:**

Os serviços de construção civil, necessários a adaptação do prédio para a instalação do sistema de ar condicionado, não fazem parte do objeto da licitação, conforme previsão editalícia.

Assim, qualquer serviço de apoio civil será realizado pela Administração Pública (Secretaria) ou outra empresa a ser contratada.

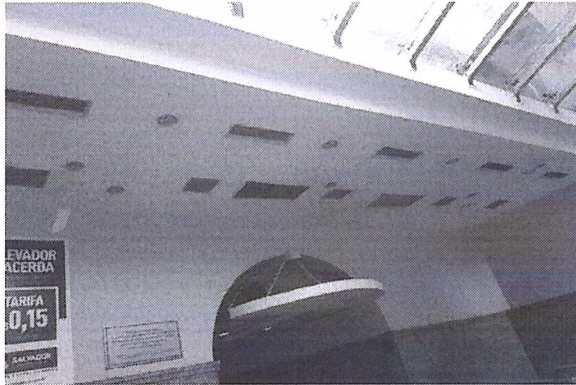
**PERGUNTA 03:**

Foi verificado “in loco”, que muitos itens de difusão (grelhas e difusores de difusão do ar ou “bocas de ar”), já são existentes no local, que permaneceram das instalações anteriores. Estes itens poderão ser reutilizados?

Salão Interno, com forro de gesso e grelhas remanescentes:

EDITAL DE LICITAÇÃO Nº 05/2019– TOMADA DE PREÇO Nº01/2019  
COMISSÃO SETORIAL DE LICITAÇÃO

---



Hall Conceição da Praia, com forro de gesso e grelhas remanescentes:



**RESPOSTA 03:**

Os itens de difusão não poderão ser reutilizados uma vez que imprestáveis para o uso a que se destina.

**PERGUNTA 04:**

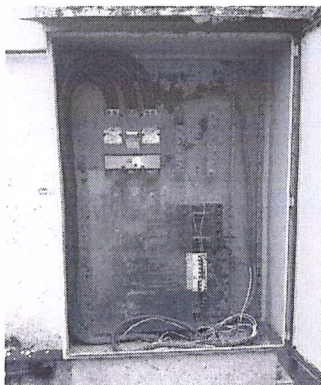
No Anexo X do Edital "Memorial Descritivo e Especificações Técnicas", na página 13/13, item "4.9 Instalação elétrica", cita que terá alimentação elétrica em 220V monofásica, e 380V trifásica.

- a. Favor confirmar se terá a alimentação 220V monofásica para as cortinas de ar, e que terá a alimentação elétrica 380V trifásica será para os equipamentos condicionadores de ar.
- b. Os projetos e o Anexo X do Edital não citam a necessidade de fornecimento de quadro elétrico, e tivemos o entendimento que os pontos de força para alimentação elétrica dos novos equipamentos será fornecida próxima aos mesmos, como está demonstrado nos desenhos do processo. Porém, em visita foi verificado um quadro elétrico que impossibilita o uso.

Quadro elétrico existente:

EDITAL DE LICITAÇÃO Nº 05/2019– TOMADA DE PREÇO Nº01/2019  
COMISSÃO SETORIAL DE LICITAÇÃO

---



- c. O novo quadro elétrico será fornecido pela SEMOB, já que ?  
d. Ou ainda, o novo ponto de força para os novos condicionadores, será de responsabilidade da SEMOB?

**RESPOSTA 04:**

A alimentação elétrica será monofásica 220 e trifásica 380 v, 60hz conforme anexo do edital.

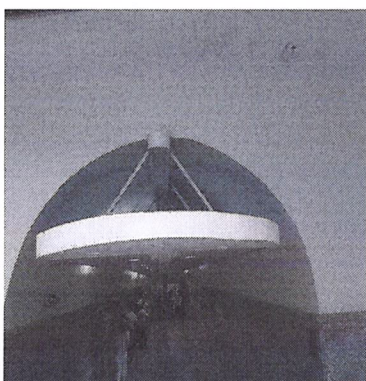
Em relação ao item 'a" confirmamos a alimentação 220 V monofásica para as cortinas de ar e alimentação elétrica trifásica para os equipamentos de ar condicionadores de ar.

Em relação ao item 'b", o quadro elétrico será substituído.

Em resposta ao item "c' e 'd', esclarecemos: O Novo quadro elétrico será fornecido pela SEMOB, bem como novo ponto de força para os novos condicionadores.

**PERGUNTA 05:**

No corredor dos fundos, existe uma estrutura de iluminação do corredor, com uma estrutura metálica, no local por onde o projeto de climatização demonstra a passagem das redes de dutos:



Esta estrutura será retirada pela SEMOB? A sua localização está incompatível com o projeto de climatização, pois está localizada onde foram projetadas as novas redes de dutos.

**RESPOSTA 05:**

A Estrutura de iluminação do corredor será retirada pela **SEMOB**.